



Das Netzwerk zur Selbsthilfe

Deutsche Vereinigung Morbus Bechterew
Landesverband Rheinland-Pfalz e.V.

Geschäftsbericht 2021

Bericht des Landesvorstandes

Vorsitzender:
Jürgen Seifert
Helmut-Braun-Ring 3
78781 Rülzheim

Tel.: 07272 7778192
E-Mail: seifert@dymb-rlp.de

Inhaltsverzeichnis

1. Angaben zum Verein
2. Rechtliche Stellung
3. Vereinsorgane
4. Mitgliederstruktur
5. Verbandsmitgliedschaften
6. Finanzen
7. Förderungen, Zuwendungen
8. Vereinsaktivitäten
9. Öffentlichkeitsarbeit
10. Datenschutz
11. Schlusswort

1. Angaben zum Verein

1.1 Vereinsname

Der Verein führt die Bezeichnung „Deutsche Vereinigung Morbus Bechterew – Landesverband Rheinland-Pfalz e.V.“, kurz DVMB – LV Rheinland – Pfalz e.V., nachfolgend Landesverband genannt. Der Landesverband wurde am 08. November 1986 in Mainz gegründet.

1.2 Zielsetzung

Der Landesverband ist eine ehrenamtlich geführte Selbsthilfeorganisation von Patientinnen und Patienten mit Spondylitis ankylosans (Morbus Bechterew) oder verwandten entzündlichen Wirbelsäulenerkrankungen (Spondyloarthritiden) mit dem Ziel, ihre gemeinsamen Interessen zu wahren.

2. Rechtliche Stellung

2.1 Sitz des Vereines

Der Landesverband hat seinen Sitz in Mainz und ist beim Amtsgericht Mainz im Vereinsregister unter 90 VR 2317 eingetragen.

2.2 Gemeinnützigkeit, zuständiges Finanzamt

Die Gemeinnützigkeit des Landesverbandes wurde vom Finanzamt Mainz anerkannt, Steuernummer 29/674/03579.

Die Freistellungsbescheinigung des Finanzamtes Mainz für die Jahre 2016,2017 und 2018 liegt vor und ist bis 09.09.2024 gültig.

3. Vereinsorgane und Struktur des Landesverbandes

3.1. Die Organe des Landesverbandes gemäß § 9 der Satzung:

- › die Delegiertenversammlung
- › der Gesamtvorstand
- › der Vorstand nach § 26 BGB

3.2. Führung und Struktur des Landesverbandes

Der Landesverband wird von dem Gesamtvorstand geführt. Er legt in seinen Sitzungen die Aufgaben des Landesverbandes fest, trifft für den Landesverband verbandspolitische und für die Selbsthilfegruppen verbindliche Entscheidungen.

Die Aufgaben der Moderatorinnen/Moderatoren des „Netzwerkes Junge Bechterewler“ und des „Frauennetzwerkes“ werden von Mitgliedern des Gesamtvorstandes wahrgenommen.

Durch die Berufung einer Datenschutzbeauftragten wird der Datenschutz nach DSGVO und BDSG sichergestellt.

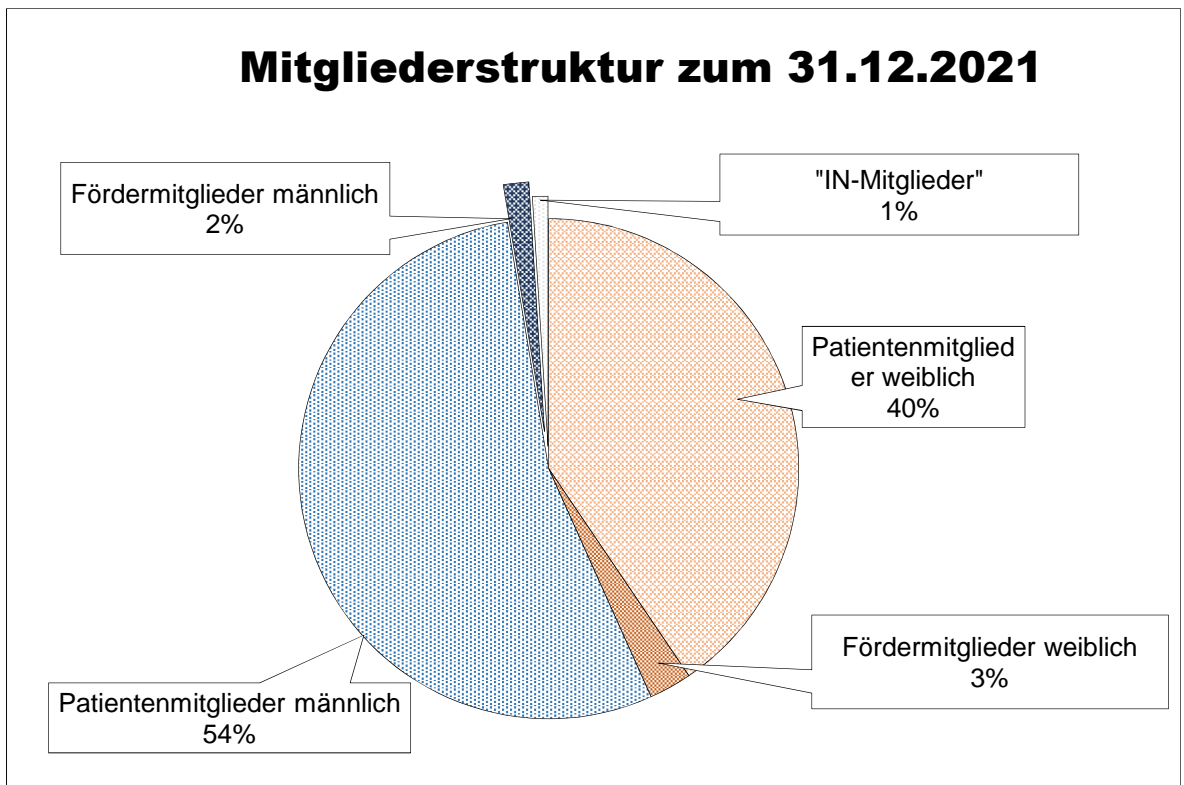
Dem Landesverband gehören 20 vereinsrechtlich unselbständige Gruppen an, diese werden von ehrenamtlich tätigen Gruppensprecherinnen und –sprechern geleitet.

4. Mitgliederentwicklung und -struktur

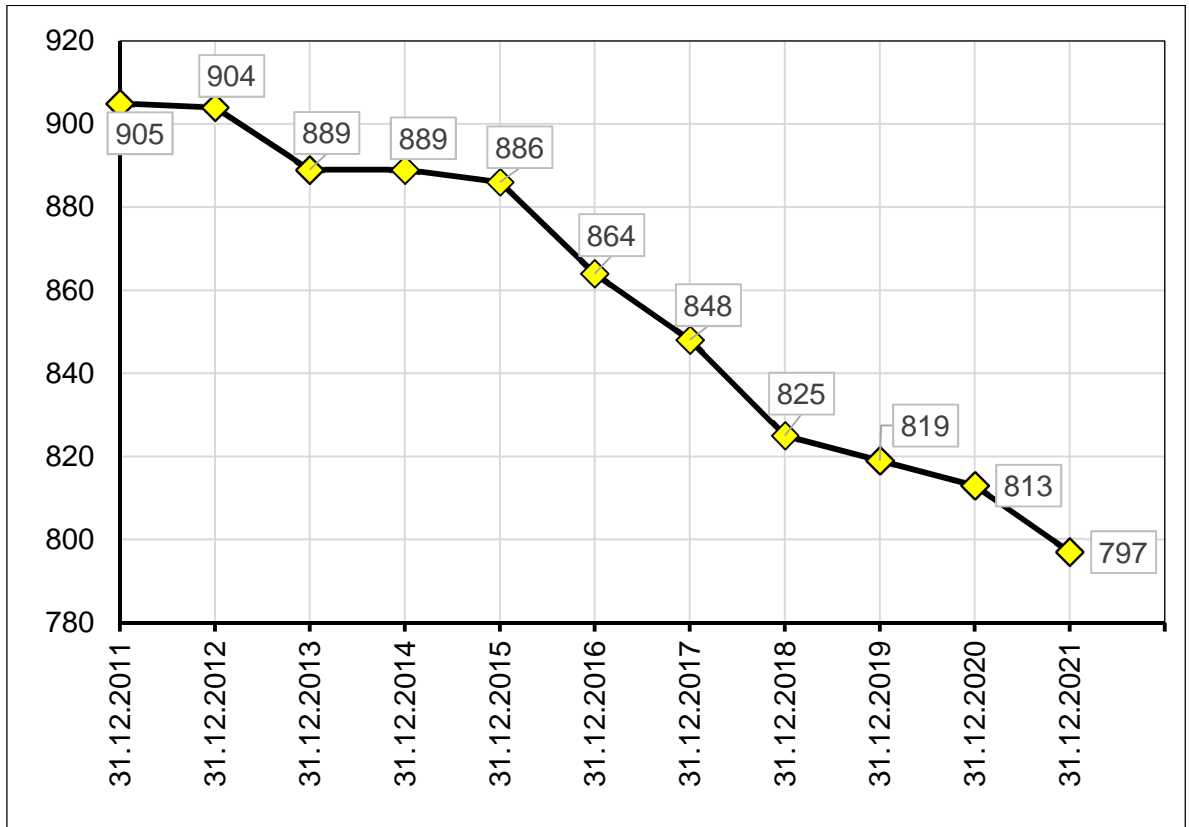
4.1 Mitgliederentwicklung

Zum 31.12.2021 hat der Landesverband 797 Mitglieder. Mitgliederstruktur, Entwicklung der Mitgliederzahlen und die Altersstruktur zeigen folgende Grafiken:

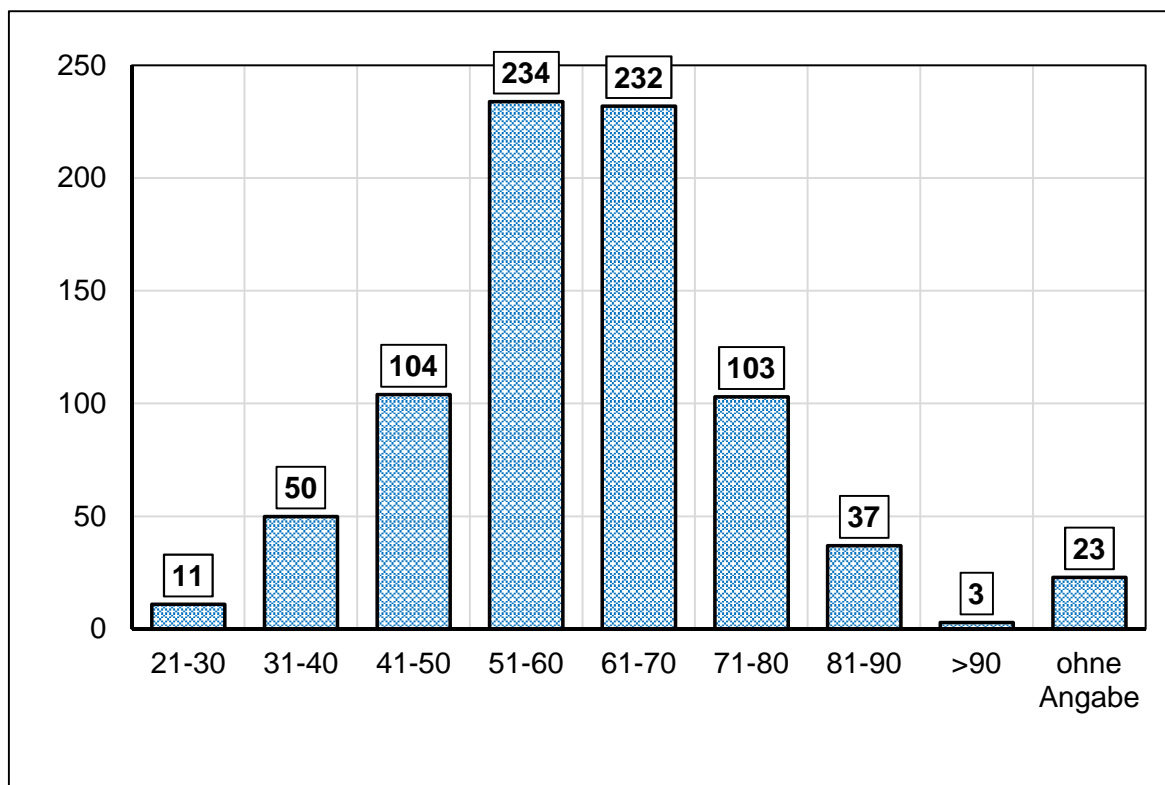
Mitgliederstruktur zum 31.12.2021



Die Entwicklung der Mitgliederzahlen in den Jahren 2011 bis 2021:



Altersstruktur der Mitglieder im Landesverband (nur Patientenmitglieder)



5. Verbandsmitgliedschaften

Der Landesverband ist Mitglied bei:

- › Der PARITÄTISCHE Landesverband Rheinland-Pfalz Saarland e.V.
- › LAG Selbsthilfe Behinderter Rheinland-Pfalz e.V.

aktiv im:

- › Netzwerk „Selbsthilfefreundlichkeit und Patientenorientierung im Gesundheitswesen“

6. Finanzen

Die Kassenführung 2021 schließt an den Abschluss des Vorjahres an. Die finanziellen Mittel des Landesverbandes werden ausschließlich bei Sparkasse Mainz gehalten. Gemäß § 259 BGB muss der Vorstand über die „Vereinnahmung und Verwendung“ der finanziellen Mittel „Rechnung legen“.

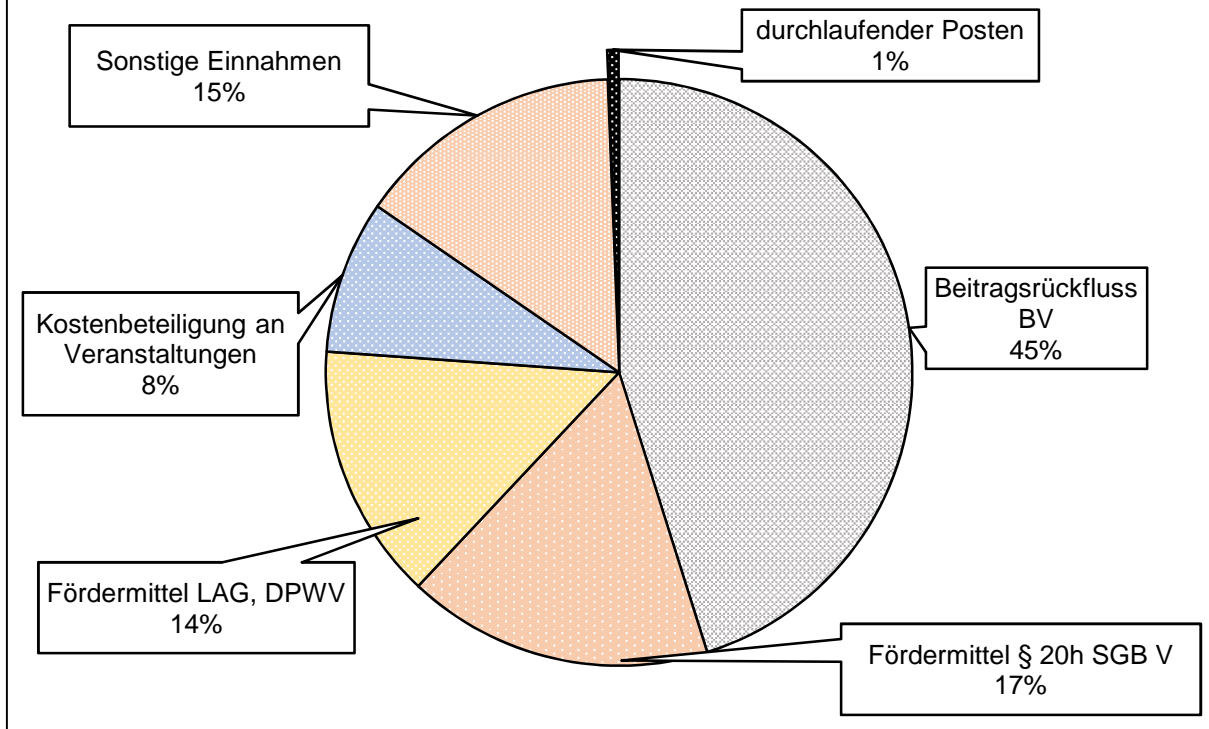
6.1. Haushaltsjahr 2021

Die Haushaltssituation für den Landesverband stellt sich wie folgt dar:

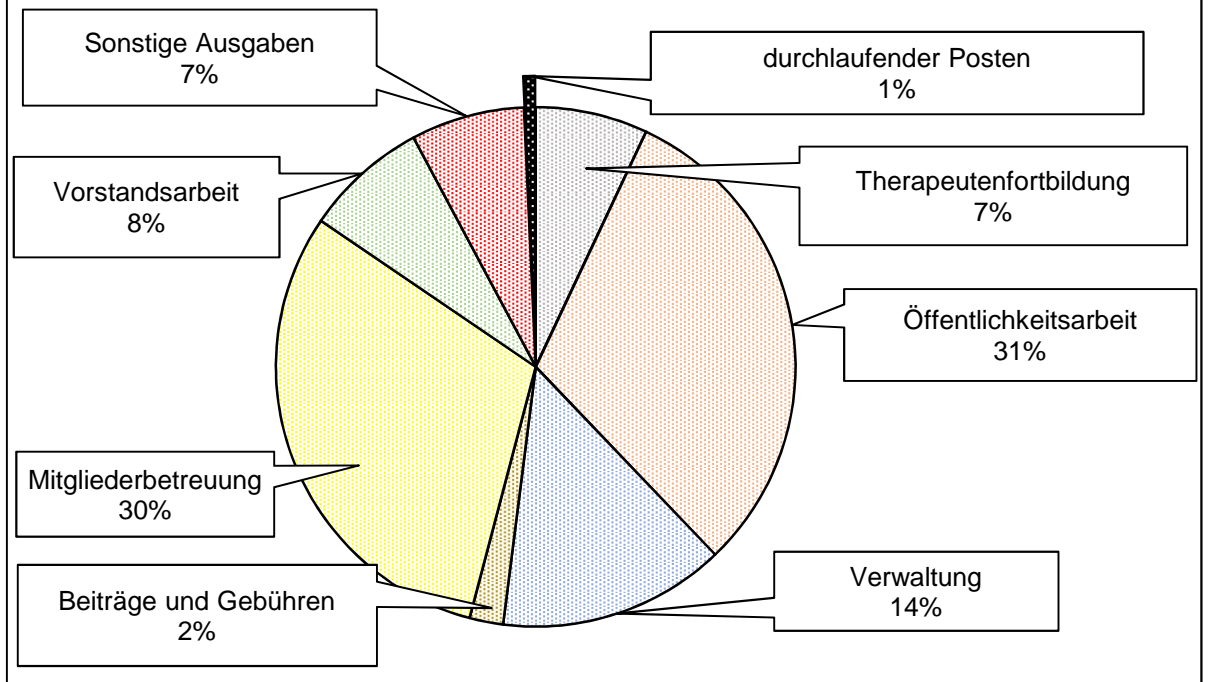
- › Einnahmen: 28.455,84 €
- › Ausgaben: 24.455,84 €
- › Überschuss: 4.000,00 €

Die Zusammenfassung der einzelnen Kontenarten für die Einnahmen und Ausgaben ist in den nachfolgenden Grafiken dargestellt.

Einnahmen GJ 2021 (28.455,84 €)



Ausgaben GJ 2021 (24.455,84)



7. Förderungen, Zuwendungen

7.1 Förderungen nach § 20h SGB V

Wie in den Vorjahren hat der Landesverband Anträge auf Pauschalförderung (Kassenartenübergreifende Gemeinschaftsförderung) und projektbezogene Förderungsanträge gemäß § 20h SGB V gestellt. Folgende Krankenkassen haben den Landesverband unterstützt:

- › IKK Südwest
- › GKV-Gemeinschaftsförderung Selbsthilfe Rheinland-Pfalz

7.2 Förderung durch Verbände

Folgende Verbände, bei denen der Landesverband Mitglied ist, haben die Arbeit unterstützt:

- › Deutscher Paritätischer Wohlfahrtsverband – Landesverband Rheinland-Pfalz/Saarland
- › Landesarbeitsgemeinschaft Selbsthilfe Behinderter Rheinland-Pfalz

7.2 Finanzielle Unterstützungen unserer Selbsthilfegruppen

Einige unserer Selbsthilfegruppen wurden unmittelbar durch Zuwendungen folgender Wirtschaftsunternehmen unterstützt:

- › Baugeschäft Rötzel GmbH, Bitzen
- › Kreissparkasse Birkenfeld (Birkenfelder Landesbank), Idar-Oberstein

An dieser Stelle sei allen für die Unterstützung und Förderung unserer Selbsthilfeorganisation Dank gesagt.

8. Vereinsaktivitäten

8.1 Vorstandssitzungen

Der Vorstand traf sich in 2021 zu acht Vorstandssitzungen:

- › 23.01.2021 als Videokonferenz
- › 24.02.2021 als Videokonferenz
- › 08.04.2021 als Videokonferenz
- › 08.05.2021 als Videokonferenz
- › 20.05.2021 als Videokonferenz
- › 22.07.2021 als Videokonferenz
- › 11.09.2021
- › 06./07.11.2021

8.2 „Netzwerk Junge Bechterewler“

Leider konnte auch in 2021 keine Veranstaltung des Netzwerkes durchgeführt werden.

8.3. „Frauennetzwerk“

Am Wochenende 03. bis 05.09.2021 konnte das fünfte landesweite Frauenseminar in Oberlahr/Westerwald durchgeführt werden.

8.4 Veranstaltungen des Landesverbandes

- › 08.05.2021 35. ordentliche Delegiertenversammlung als Videokonferenz
- › 11./12.09.2021 Gruppensprecherseminar in Mainz

8.5 Veranstaltungen des Bundesverbandes

Mitglieder des Vorstandes bzw. Delegierte des Landesverbandes haben an folgenden Veranstaltungen teilgenommen:

- › 17.04.2021 Sitzung des Beirates als Videokonferenz
- › 23./24.10.2021 Bundesdelegiertenversammlung in Niederwerrn

8.6 Zusammenarbeit mit anderen Landesverbänden

Der Landesverband strebt eine gute und vertrauensvolle Zusammenarbeit mit dem Bundesverband und allen Landesverbänden an.

Mit dem Landesverbänden Niedersachsen, Nordrhein-Westfalen und dem Saarland besteht eine sehr gute Zusammenarbeit.

8.7. weitere Aktivitäten

Die Rheumabus-Tour sowie der Rheinland-Pfalz-Tag fielen 2021 Corona bedingt aus.

9. Öffentlichkeitsarbeit

Das Internet ist inzwischen das wichtigste Medium mit dessen Hilfe auf die Aktivitäten und Leistungen des Landesverbandes und seiner Selbsthilfegruppen aufmerksam gemacht werden kann.

In den März- und Septemberausgaben des „Morbus-Bechterew-Journals“ erschien der Einhefter des Landesverbandes „Aus unserem Land“.

10. Datenschutz

Seit dem 25.05.2018 gelten europaweit die Vorschriften und Maßgaben der europäischen Datenschutz Grundverordnung (DSGVO) sowie des Bundesdatenschutzgesetzes (BDSG) vom 30.06.2017. Beide Vorschriften gelten nicht nur für (kommerzielle) Unternehmen sondern auch für Vereine und Verbände. So muss u.a. sichergestellt sein, dass die datenschutzrechtlichen Belange bei jedem Vorgang im Verein Berücksichtigung finden.

Vorstand und Datenschutzbeauftragte achten kontinuierlich auf Beachtung, Einhaltung und Umsetzung der DSGVO und des BDSG.

11. Schlusswort

Im Namen des Landesvorstandes bedanke ich mich bei allen Gruppensprecherinnen und Gruppensprechern und allen die sich in die Arbeit unserer Gruppen einbringen, sei es als Kassierer, als Delegierte oder in anderer Funktion für ihren unermüdlichen ehrenamtlichen Einsatz zum Wohle unserer Mitglieder.

Mein Dank gilt auch den Mitgliedern des Landesvorstandes für die vertrauensvolle Zusammenarbeit im abgelaufenen Geschäftsjahr. Jeder hat in seinem Aufgabenbereich hervorragende Arbeit geleistet und so die Anliegen des Landesverbandes unterstützt.

Ein „Danke schön“ geht auch an die Mitglieder des Redaktionsteams unseres Einhefters, Thea Laubis und Ludger Maria Kochinke. Oft genug mussten Beiträge gekürzt, das Lay out angepasst und Fotos auf das richtige Format gebracht werden um den Einhefter inhaltlich und optisch ansprechend zu gestalten.

Unsere Datenschutzbeauftragte Sylvia Mildenerger hat eng mit dem Landesvorstand zusammengearbeitet und war für alle Interessierten Ansprechpartnerin. Gemeinsam mit dem Landesvorstand übernahm sie die Schulung der Leitungsteams beim Gruppensprecherseminar.

In meinen Dank schließe ich auch die beiden Rechnungsprüfer Gabriele Zeglin (SHG Mainz) und Armin Kühn (SHG Kaiserslautern) ein, die sich mühsam durch einen Berg von Kontoblättern und Belegen kämpften, um die Korrektheit der Kassenführung zu überprüfen.

Nicht vergessen möchte ich auch unsere ärztlichen Berater Dr. med. Matthias Schmidt-Ohlemann und Prof. Dr. med. Peter Härle, die für unseren Selbsthilfeverband eine wertvolle Hilfe und Unterstützung sind. Ich persönlich konnte auch im vergangenen Jahr manchen wertvollen Rat bei ihnen einholen.

Mainz, 07.05.2022

A handwritten signature in black ink, reading 'Karl-Heinz Cichutek'. The signature is written in a cursive style with a large, prominent 'K' at the beginning.

Karl-Heinz Cichutek
Stellv. Landesvorsitzender